



Alkoholi mõju all tabatud juhtide rehabiliteerimise pilotprojekt Eestis perioodil 2014 - 2015

MTÜ Eesti Liikluskäitumise Arenduskeskus

Gunnar Meinhard

2015

2014 a. mais kuulutas Politsei- ja Piirivalveamet välja riigihanke nr. 152187

1. Nimetus: **Liiklusrikkujate nõustamisprogrammi koolituse tellimine**

2. NÕUDED PAKKUMUSELE – VASTAVUSTINGIMUSED

1) *koolituse programmi tutvustust;*

2) *koolituse läbiviimise metoodikat;*

3) *koolitusel osalevate isikute analüüsimise kirjeldust (viide või programmi nimi)*

4) *koolituse tulemusteni jõudmise tutvustamist*

.....

Lähtepunktidest tulenevalt seadsime kriteeriumid:

1. Teaduspõhisus/usaldusväärsus

2. Rahvusvaheline mõõde/kogemus

3. Praktiline väljendus:

- Objektiivsus
- Arusaadavus

Analüüsiks ja tulemuste kirjeldamiseks tehtud valikud:

1. Joobes juhtidele rakendatav eksploratsiooni mudel (*selgitab probleemi tekkepõhjused ja loogilised seosed juhtumi detailide vahel*)
2. Euroopas akrediteeritud juhtimisvõimekuse testi *Corporal* kasutamine
3. AUDIT-test

Lähtepunktide sisu (*joobes juhtimine*):

1. Rahvusvaheline kogemus liikluspsühholoogias= *praktiline lähe*
2. Suur hulk rahvusvaheliste uuringute tulemusi= *teoreetiline lähe*
3. Eestis järelkoolitusel osalenute analüüsi tulemused= *teoreetilis-praktiline lähe*
4. RHK 10 (*Psüühika- ja käitumishäirete klassifikatsioon. Kliinilised kirjeldused ja diagnostilised juhised. Tartu Ülikool, 1999*)
5. DSM-5 (*Diagnostic and Statistical Manual of Mental Disorders. WHO, 2013*)

Teoreetilis-praktiline lähe enne projekti algust.
Lähtepunktide sisu (*joobes juhtimine*) täpsustus Eesti senise järelkoolituspraktika põhjal, pre-post

	KOJU (n=186)
Liiklusseaduse rikkumised	
Enne	2.38 (1.84)
Pärast	0.14 (0.42)
Vahe	-2.24 (1.77)
p-väärtus	<0.001
Üldrikkumised	
Enne	0.62 (0.91)
Pärast	0.07 (0.28)
Vahe	-0.55 (0.83)
p-väärtus	<0.001
Rikkumised kokku	
Enne	2.98 (2.27)
Pärast	0.23 (0.55)
Vahe	-2.75 (2.17)
p-väärtus	<0.001

Rehabilitatsiooni programmist:

Kogemus alates 2011 aastast, kui on rakendatud Eestis järelkoolituse juhtimisõigusega jäänud esmase juhiloa omanikele.

1. Eeskujuks on Euroopa riigid (*kokku 19 riiki*), kus rakendatakse *punktisüsteemi* ja *rehabilitatsioonimeetmeid* kõikidele deliktiga juhtidele, sh *alkoholijoores juhtidele eraldi programm*.

2. Rehabilitatsioonimeetmete all rakendatakse Euroopas lisaks järelkoolitusele ka liiklusmeditsiinilis- ja liikluspsühholoogilist sekkumist (*rõhuasetus: retsidiivne käitumine, joores juhtimine, psühhotroopsed ained jms.*).

Lähtepunkt (vea)punktisüsteem.

Riigihankele ee/nev kogemus Ettevõtlikuskõrgkoolis Mainor, kasutades koolitusmudelit „KOJU“ ehk korralik juht. Kogemus enne riigihanget:

~170 registreeritud koolitust, sh. grupi- ja individuaaltöö

↑ 60 % osalejatest joores juhtimise §

↓ 30 % osalejatest kiiruse ületamise § (ühe-/mitmekordse)

5 % osalejatest „teiste“ §-ga

~ 4 % korduvalt järelkoolitusel alates 2011 a.

Kus ja kuidas riigihanke läbiviimine toimub:

1. Esmane kohtumine isikutega politseis.
Eksploratsioon ja *Corporal- testi* rakendamine.
Edasiste tegevuste tutvustamine, lepingu sõlmimine.
2. Osalejad registreeruvad halduskeskkonnas www.jkoolitus.eu
Tegemist on krüpteeritud registreerimiskeskonnaga, milles
teevad osalejad programmiga seotud toiminguid.
3. Järelkoolitused leiavad aset Ettevõtluskõrgkoolis Mainor.
*Üks erand. Ühe grupi kogunemisel Võrru toimusid koolitused koostöös politseiga
nende ruumides.*

Projektis osalenute taust (n=274)

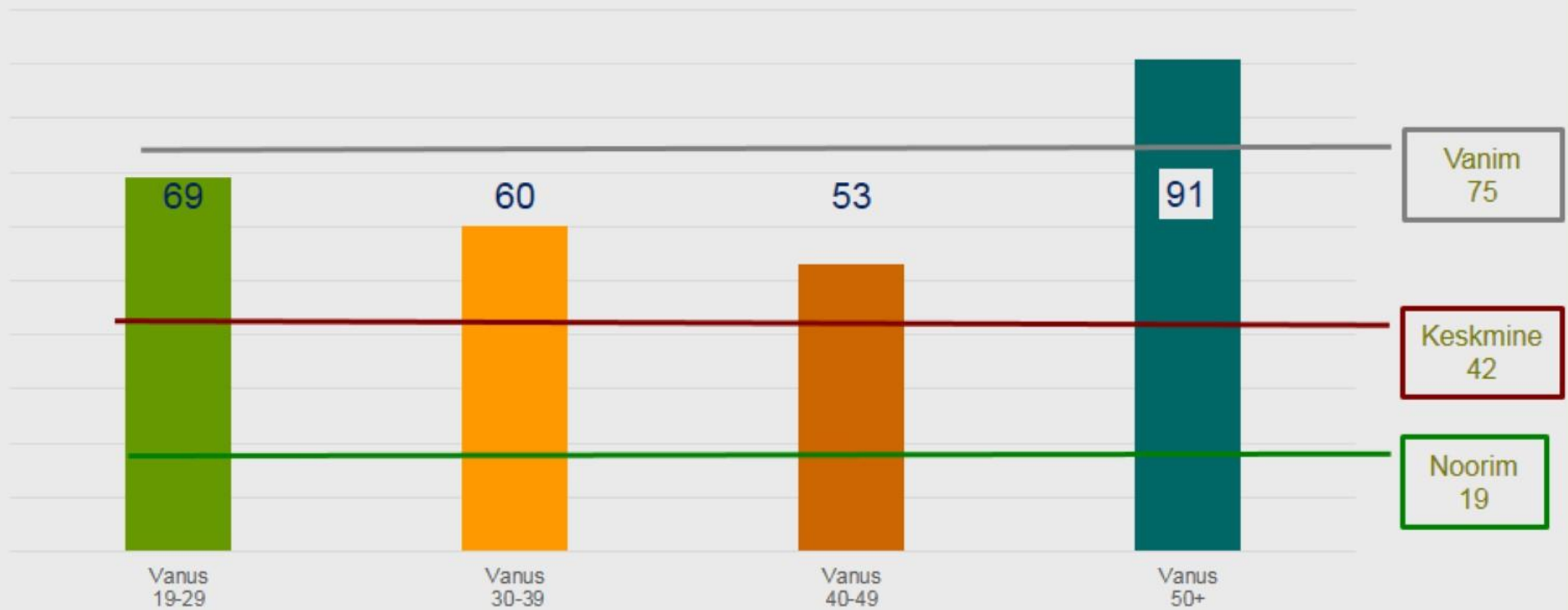
Haridus	Mees	Naine	Kokku
alg	100,0%	0,0%	100,0%
põhi	90,3%	9,7%	100,0%
kesk	90,2%	9,8%	100,0%
Kutse	95,2%	4,8%	100,0%
kõrg	84,1%	15,9%	100,0%
Kokku	91,2%	8,8%	100,0%

Tegevusalad

Erasektoris tegev	74 %
Riigi ülalpidamisel	24 %
Sh kutselisi juhte	9 %

Projektis osalenute vanus:

Osalejate vanusegrupid, väljendus tk., n=274



Projektis osalejate fikseeringud politseis keskmiselt, isiku kohta ($n=160$):

Märkeid politseis	~ 32 x
Tagaotsimisi	~ 3 x
Joobes juhtimisi	~ 2,5 x
Areste 8-l isikul	~ 3,5 x

1 x esinenud 4 isikul
2 x esinenud 1 isikul
5 x esinenud 2 isikul
10 x esinenud 1 isikul

Märkuste hulk isiku kohta
1 – 4x esineb 15% isikutest
5 – 9x esineb 24 % isikutest
10- 19x esineb 35 % isikutest
20+ x esineb 26 % isikutest
Märkus: 1x esines vaid 3 % isikutest

1 x esinenud 52 % isikutest
2-3 x esinenud 27 % isikutest
4+ x esinenud 21 % isikutest

1 x esinenud 46 % isikutest
2-3 x esinenud 34 % isikutest
4+ x esinenud 20 % isikutest

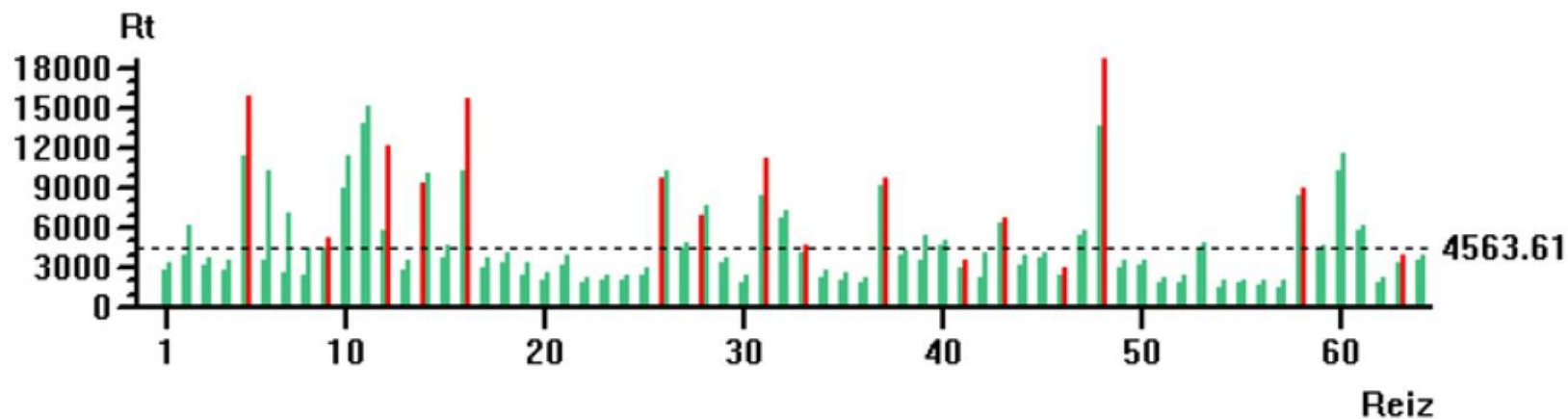
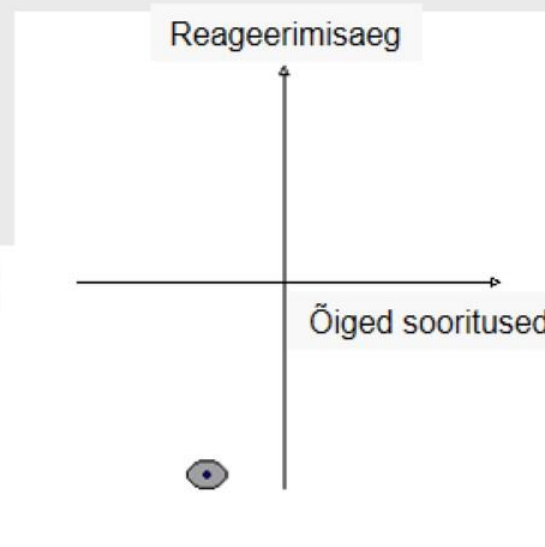
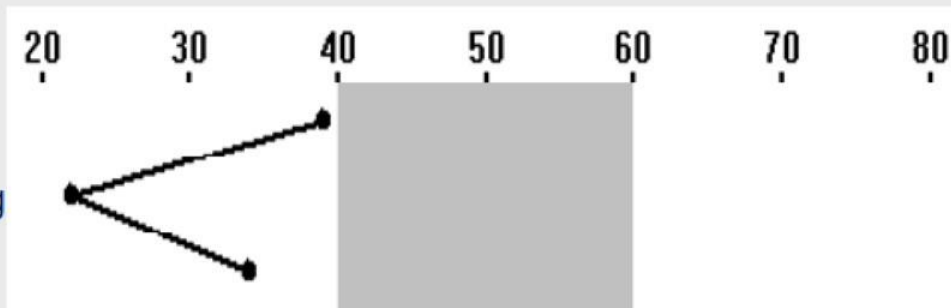
Sisuline tegevus. Corporal testi näide.

T- tähis

Õigete %

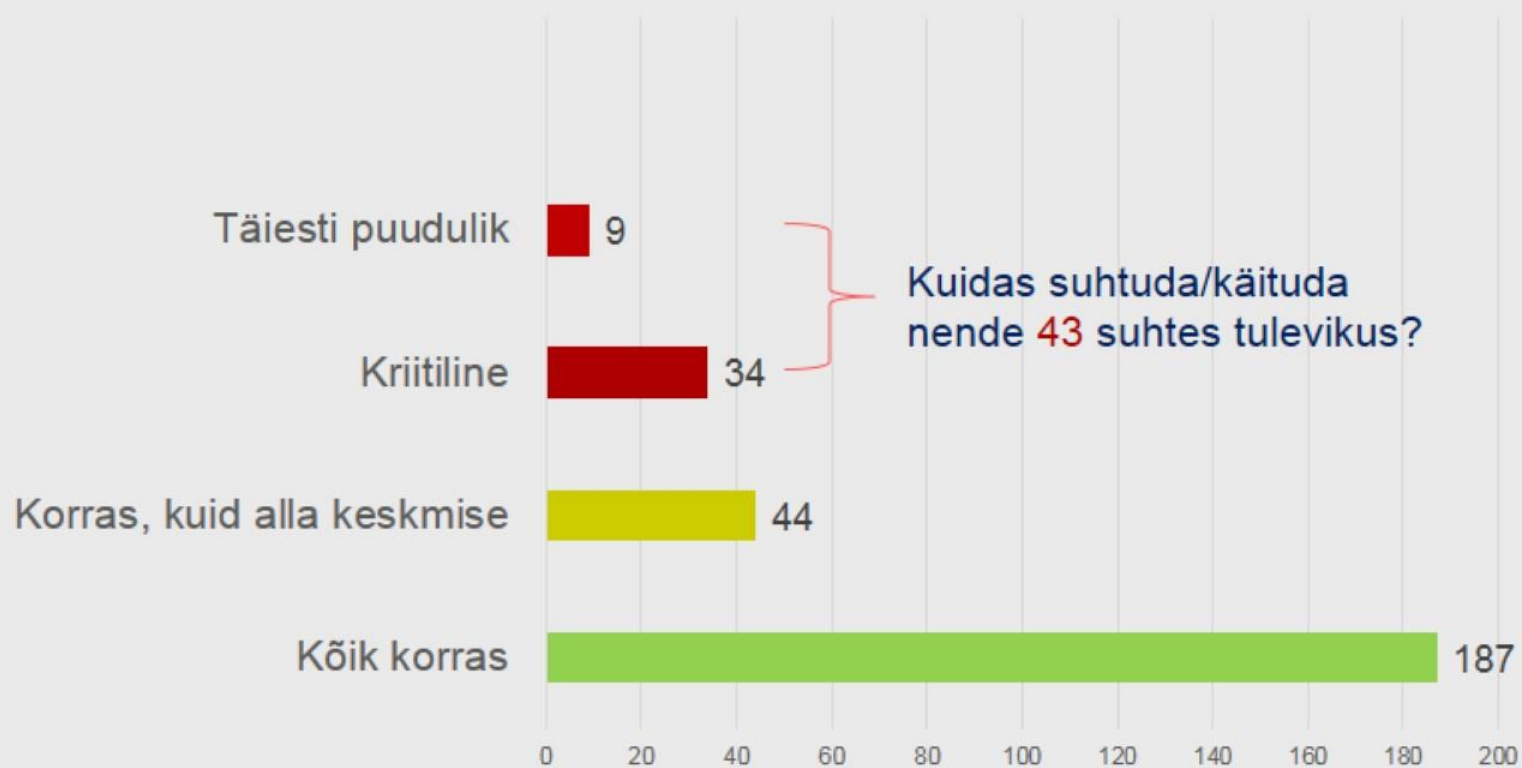
Reageerimisaeg

Üldvõimekus



Corporal-testi tulemused kõigi osalejate lõikes:

Juhtimisvõimekus (n=274)



Projektis osalenute uurimistulemused lähtuvalt *politsei poolt tabamise hetkel fikseeritud promillimäärast*:

30% osalejatest oli promillimäär kõrgem kui 1,1 promilli

70% oli promillimäär vahemikus 0,5 kuni 1,1 promilli

Saksamaal on teaduslikult tõestatud, et *alates 1,1 promillist algab absoluutne juhtimissuutmatkus!*

lisaks

~ 15% osalejate puhul võib kahelda juhtimissuutlikkuses.

Corporal testiga mõõdetakse isikute orienteerumis- ja tähelepanuvõimet, ruumitaju, reageerimisaega.

Selle sihtgrupi esindajatele tasuks kaaluda sisukamat uuringut, vajadusel juhtimisõiguse peatamist.

AUDIT test

26 % osalejatest esines tervist ohustav või tervist kahjustav tarvitamine.

NB! AUDIT-testi tulemustesse tuleks suhtuda äärmise reserveeritusega!

Näide: Esineb isikuid, kellel Audit-testi tulemus on 10 punkti ehk probleemi alkoholi tarbimisega ei tohiks justkui esineda. Samas selgus, et isikud tarbivad nädalas 450 – 900 grammi absoluutset alkoholi! (1 õlu (500ml ja 5%) sisaldab 20 gr. absoluutset alkoholi/ 500 ml viina sisaldab 160 gr.)

Riigihanke käigus ilmnenu põhjal mõned mõtted

Liikluspsühholoogilise järelkoolituse rakendamine kõigile joobetunnustega juhtimiselt tabatud isikutele. *Mida varem alustada seda suuremat efekti saab loota!*

Järelkoolituse rakendamisel joobetunnustega juhtimiselt tabatud isikutele tehtav töö saab tugineda vaid spetsiifilistele alkoholi programmidele. *Teaduslikult tõestamata järelkoolitusprogrammide kasutamine viitab klientide petmisele!*

Isikutele, kes tabatakse üle 1,5 promillise joobega, rakendada enne(!) järelkoolitust sõltuvushäire kontrolli, vajadusel rakendada sõltuvusravi!

Sõltuvusravi efektiivsuse määratlemisel ja isikule juhtimisõiguse tagastamisel tuleks kindlasti võtta kasutusele osalejate *bioloogilise vedeliku näidud + eksploratsiooni tulemustest lähtumine lisaks rehabilitatsioonile!*

Tagasiside koolitusel osalenult



Tere. Osalesin liiklusalasel koolitusel KOJU. Tulin peale koolitust mõttele, et hakkan kasutama tarbimise kontrollimiseks nutitelefoni äppi Alcohol Calculator. Olen kaks korda proovinud ning saavutanud tähelepanuväärselt hea kontrolli alkoholi tarbimise üle. Äpp on hea, kirjutatud poolakate poolt ehk siis meie kultuuriruumi arvestav. Kasutamisel näitas äpp kõvasti pikemat alkoholi lagundamisele kulutatavat aega, kui seda näitas alkomeeter (vahe u 1-1,5 h). Äppi on väga lihtne kasutada: vajutama peab kõigest üht nuppu ehk siis peale igat klaasi korra telefon välja võtta ning rutjuda. Äppi saab seada oma kehakaalu, pikkuse, vanuse jms individuaalse iseärasuse järgi. Koolitusel vaatasin, et osadel kodanikel oli nutifon, et kas oleks ka mõtet seda tutvustada edasistel koolitusel? A.P.S.

Koolitus oli mulle täie eest. Lihtsalt peab inimesi vahepeal oma mugavus-harjumustsoonist välja raputama. Ja koolitus on ikka kordi mõtekam, kui trahvidega lajatamine.

Täna!

Gunnar Meinhard

MTÜ Eesti Liikluskäitumise Arenduskeskus

info@jkoolitus.eu

