



JALGRATTURI MEELESPEA

SISUKORD

Jalgratas	2
Kiiver	4
Jalgratturi nähtavus	6
Harjutused algajale jalgratturile	8
Asukoht teel. Sõitmine sõiduteel	10
Sõitmine kergliiklusteel	11
Sõidutee ületamine	13
Peatee	15
Vasakpööre	16
Raudtee ületamine	17
Kõrvalised tegevused	18
Liiklusseaduses jalgratturitele	20
Jalgratta andmed	27



JALGRATAS



Õige suurusega jalgratta puhul saad seista jalgratta kohal nii, et sa ei puutu vastu jalgrattaraami.



Jalgrattal peab kindlasti olema:

- töökorras pidurid;
- signaalkell;
- ees valge ja taga punane helkur;
- vähemalt ühe ratta mõlemal küljel kollane või valge helkur;
- pimedal ajal või halva nähtavuse korral ees valge ja taga punane tuli.

Kõige mugavam on sõita jalgrattaga, mis on sobiva suurusega ja seadistatud sõitjale vastavalt. Sadulal reguleerides tuleb jälgida, et varbad ulatuksid sadulal istudes kindlalt maha.



KIIVER

Kiiver kaitseb jalgratturi pead vaid siis, kui see on õige suurusega, terve ja korralikult kinnitatud. Kiivri kandmine on alla 16-aastastele jalgratturitele kohustuslik ning vanematele soovituslik.

Korralikul kiivril on sees märged CE EN 1078.

Kiiver on õigesti peas, kui kulmude ja kiivri vahele jääb umbes kahe näpu jagu ruumi. Kiiver püsib kindlalt peas, kui rihmad on parajaks reguleeritud ning rihmadest moodustub kõrva alla „V”. Lõuaalune rihm



ei tohi olla liiga lõtv ega ka liiga pingul ning rihma ja lõua vahele peaks mahtuma 1–2 näppu.

Kiivrit tuleb hoida kukkumise eest, sest see vähendab kaitsevõimet.



JALGRATTURI NÄHTAVUS

Selleks, et teised juhid jalgratturit liikluses paremini märkaksid, tuleb end hästi nähtavaks teha.



Ka valge ajal parandab jalgratturi märgatavust oluliselt erksavärviliste riiete kandmine. Helkurvest ei ole kohustuslik, kuid teeb jalgratturi juba eemalt teistele liiklejatele hästi nähtavaks.

Kaubanduses on saadaval palju erinevaid tulesid. Tuld soetades tasub mõelda selle eesmärgile, kas vajad tuld, mis pimedal ajal piisavalt valgustab või soovid end lihtsalt paremini märgatavaks teha.

Pimeda ajal või halva nähtavusega sõites peab jalgrattal lisaks helkuritele olema ees valge ja taga punane tuli. Lisaks eelnimetatud saab jalgrattur enda märgatavuse suurendamiseks kanda erksavärvilisi riideid või helkurvesti. Sageli pimedas sõitmisel tasub jalgratta külge panna korralikult valgustavad tuled, mitte vaid märgutuled.

Olukorras, kus jalgrattur jääb kahe üksteise poole sõitva auto vahele, tasub hoida võimalikult paremale, sest vastutuleva auto tuled pimestavad autojuhte ja jalgrattur on neile halvemini nähtav.



HARJUTUSED JALGRATTA PAREMAKS VALITSEMISEKS

Proovi läbida loetletud harjutused etteantud piirides tasakaalu kaotamata.

1. Sirge

Tõmba kriidiga maha sirge joon või kasuta juba olemasolevat joont. Hoia kahe käega juhtrauast (lenkstangist) kinni ja proovi sõita jalakäija kiirusega mööda joont.

2. Suuna näitamine

Jalgratturil on kohustus enne manöövrit või pidurdamist oma tegevusest käega märku anda, et teised liiklejad tema kavatsusi mõistaksid. Enne parempöoret tõsta parem käsi sirgelt õla kõrgusele kõrvale vähemalt 3 sekundit enne pööret. Pööramise ajal võid käe alla lasta ja kahe käega juhtrauast kinni hoida. Korda sama vasaku käega.

3. Sõidu ajal taha vaatamine tasakaalu kaotamata

Vaata sõidu ajal üle õla tagasi. Harjuta vaatamist üle mõlema õla.

4. Slaalom

Märgi maha takistused, millest möödu kord vasakult ja siis paremalt. Takistuste vahe näiteks 2 m, võib proovida ka väiksema vahega.

5. Kaheksa

Kastis mööduga 4x8 m tuleb sõita kujund 8.

6. Ring

Joonista maha ring läbimööduga 3 m. Märgi 50 cm laiune sisse- ja väljasõidu koht. Ringi tuleb siseneda ja väljuda märgitud kohas. Alustada võib ka suurema ringiga.

7. Ühe käega haaramine

Proovi sõites haarata sõbra käest või aluselt väike limonaadipudel, proovi see ka ära panna.

8. Takistusest möödumine

Proovi mööduda takistusest nii, nagu see oleks sõidutee äärde pargitud auto. Veendu ohutuses, näita suunda ja möödu takistusest.

ASUKOHT TEEL

SÕITMINE SÕIDUTEEL

Jalgrattur on juht ja peab sõitma sõidutee paremas ääres. Sõiduteel tohib sõita koos täiskasvanud saatjaga alates 8. eluaastast. Üksi tohib laps sõiduteel sõita alates 10. eluaastast, kui on jalgratturi juhiluba. Juhiluba on kohustuslik 10–15-aastastel lastel, kes sõidavad jalgrattaga sõiduteel. Sõiduteel sõites peavad jalgratturid sõitma üksteise taga.

Kui jalgrattur lükkab jalgratast enda kõrval, on ta jalakäija. Liikudes sõidutee ääres, kus pole kõnniteed või jalgrattaja jalgteed, tuleb liikuda ka jalgratast enda kõrval lükates paremal pool sõidutee ääres.



SÕITMINE KERGLIIKLUSTEEL

Jalgratta- ja jalgteel on jalgratta, tasakaaluliikuri, robotliikuri ja jalakäija liiklemiseks ettenähtud eraldi tee või teeosa. Teed võivad olla erineva märgistusega, tuleb järgida liikluskorraldusvahendeid. Jalgratta- ja jalgteel liigeldes ei pea omama jalgratturi juhiluba.

Jalgratta- ja jalgteel liikudes tuleb sõita jalakäijate vahel jalakäijate kiirusega. Jalakäijast möödumiseks anna vajadusel signaal-kella, vähenda kiirust ja möödu ohutus kauguses.



Kui jalgratta- ja jalgteel lõikub sõiduteega, siis on eesõigus sõiduteel sõitval juhil, kui just liikluskorraldusvahendid ei näita teisiti. Lisaks tuleb olla tähelepanelik hoovist väljasõitvate autode suhtes, kes ei pruugi ratturit õigeaegselt märgata.

Jalgrattarada on sõidutee osa. Jalgrattarajal võivad sõita ka mopeedid. Jalgrattarajal tohib sõita koos täiskasvanud saatjaga alates 8. eluaastast. Üksi tohib laps jalgrattarajal sõita alates 10. eluaastast, kui tal on jalgratturi juhiluba.

Kõnnitee on jalakäijatele mõeldud teesoosa. Kõnniteel tohivad sõita ka alla 13-aastased jalgratturid, lapsega koos sõitvad kuni kaks täiskasvanut ja väike- last rattatoolis sõidutavad täiskasvanud. Jalakäijate vahel tuleb liikuda jalakäijate kiirusega.



SÕIDUTEE ÜLETAMINE

Reguleerimata ülekäigurajal sõiduteed ületades pead enne sõidutee ületamist veenduma, et sõidukijuhid on Sind märganud ja annavad Sulle teed. Sõidukijuhid peavad ülekäigurajal andma teed jalakäijatele. Jalgratturitel on lubatud ületada ülekäigurada sõites (jalakäija kiirusega 6-7 km/h), kuid sel juhul sõidukijuhid Sulle teed andma ei pea.





Erandiks on olukord, kus jalgrattur ületab ülekäigurada, millele sõidukijuht pöörab. Siiski peab enne ülekäigurajale sõitmist peatuma ja veendumata, et sõidutee ületamine on ohutu.



PEATEE

Sõiduteel sõitev jalgrattur on sõidukijuht nagu mootorsõidukijuhidki. Kõrvalteelt peateele sõites, tuleb anda teed peateel sõitvale juhile. Jalgratturile kehtivad samad liikluskorraldusvahendid.

Peateel sõitval jalgratturil on eesõigus ristmiku ületamiseks, kuid alati peab veenduma, et teised juhid on Sind märganud.



VASAKPÖÖRE

Vasakpööre on jalgratturi jaoks väga ohtlik manööver. Sõiduteel sõitev jalgrattur peab enne vasakpööret veenduma manöövri ohutuses, andma oma tegevusest käega märku, reastuma vasakpöördeks pärisuuna vasakusse äärde, laskma läbi vastutulevad autod ja alles seejärel sooritama vasakpöörde.

Tiheda liikluse korral on ohutum ületada sõidutee jalakäijana ülekäigurajal.

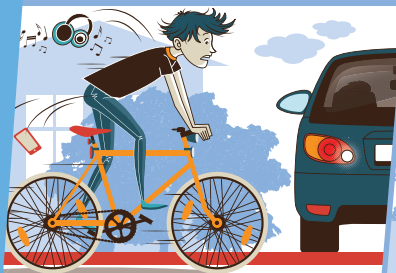


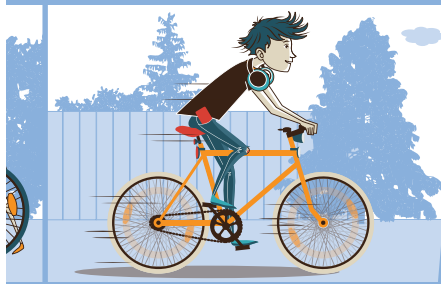
RAUDTEE ÜLETAMINE

Raudteeülesõidukohal tuleb olla väga tähelepanelik. Enne raudtee ületamist tuleb alati veenduda selle ohutuses. Kui raudteefooris vilguvad punased tuled ei tohi raudteed ületada.

Raudtee ülekäik on ette nähtud raudtee ületamiseks jalgsi. Jalgrattur peab tulema jalgrattalt maha, veenduma ohutuses ja ületama raudtee jalgratast enda kõrval lükates.







Ma polnud piisavalt tähelepanelik –
kuulasin muusikat, ei märganud autot ja kukkusin.
Enam liikluses kõrvaklappe ei kasuta.



Keegi helistas mulle,
hakkasin telefoni otsima ja kukkusin.
Oleksin pidanud telefonile vastamiseks seisma jääma.

LIIKLUSSEADUSES JALGRATTURILE

§ 2. Mõisted

Jalgratas on vähemalt kahe rattaline sõiduk, mis liigub sellega sõitva inimese või inimeste lihasjõul pedaalide või käsiväntade-hoobade abil. Jalgratas võib olla varustatud ka elektrimootoriga, mille maksimaalne püsi-nimivõimsus ei ületa 0,25 kilovatti. Jalgrattaks ei loeta ratastooli, mis on ette nähtud liikumiseks puudega isikule.

Jalgratta- ja jalgtee on jalgrattaga, tasakaaluliikuri, robotliikuri ja jalakäija liiklemiseks ettenähtud eraldi tee või teesa, mis on asjakohaste liiklusmärkidega tähistatud. Sõiduteega teede ristmikul on jalgratta- ja jalgte tee osa.

Jalgrattarada on jalgratta, pisimopeedi või mopeediga liiklemiseks ettenähtud ja teekattemärgisega tähistatud pikisuunaline sõiduteesa.

Jalgrattatee on jalgratta, tasakaaluliikuri, pisimopeedi või mopeediga liiklemiseks ettenähtud sõiduteest ehituslikult eraldatud või eraldi asuv teesa või omaette tee, mis on tähistatud asjakohase liiklusmärgiga. Sõiduteega teede ristmikul on jalgrattatee tee osa.

Kõnnitee on jalakäija, robotliikuri ja tasakaaluliikuriga liiklemiseks ettenähtud ja äärekiviga või muul viisil sõiduteest või jalgrattateest eraldatud teesa, mis võib olla tähistatud asjakohaste liiklusmärkide või teekattemärgistega.

Sõidutee on sõidukite liikluseks ettenähtud teeosa. Jalgrattatee ning jalgratta- ja jalgteed ei ole sõidutee.

Ülekäigukoht on sõidutee, jalgrattatee või trammitee ületamiseks jalakäijale ettenähtud, arusaadavalt rajatud ja asjakohaselt tähistatud teeosa, kus jalakäijal ei ole sõidukijuhi suhtes eesõigust, välja arvatud juhul, kui jalakäija ületab ülekäigukohal sõiduteed, millele sõidukijuht pöörab.

Ülekäigukohal võib sõidutee ületada jalgrattaga või tasakaaluliikuriga sõites või robotliikuriga, kuid jalgratturil, tasakaaluliikuri juhil ega robotliikuril ei ole sõidukijuhi suhtes eesõigust, välja arvatud juhul, kui jalgrattur, tasakaaluliikuri juht või robotliikur ületab ülekäigukohal sõiduteed, millele sõidukijuht pöörab.

Ülekäigukohal sõiduteed ületades ei tohi jalgrattur ega tasakaaluliikuri juht ohustada sõiduteed ületavat jalakäijat ja robotliikuriga ühtegi eelnimetatutest.

Ülekäigurada on jalakäijale sõidutee, jalgrattatee või trammitee ületamiseks ettenähtud asjakohaste liiklusmärkide või teekattemärgisega tähistatud sõidutee, jalgrattatee või trammitee osa, kus juht on kohustatud andma jalakäijale teed.

Ülekäigurada on reguleeritav, kui liiklejate liikumise järjekorra määravad foorituled või reguleerija märguanded. Muul juhul on ülekäigurada reguleerimata.

Ülekäigurajal võib sõidutee ületada jalgrattaga või tasakaaluliikuriga sõites ja robotliikuriga, kuid sel juhul ei ole reguleerimata ülekäigurajal jalgratturil, tasakaaluliikuri

juhil ega robotliikuril sõidukijuhi suhtes eesõigust, välja arvatud juhul, kui jalgrattur, tasakaaluliikuri juht või robotliikur ületab ülekäigurajal sõiduteed, millele sõidukijuht pöörab.

Ülekäigurajal sõiduteed ületades ei tohi jalgrattur ega tasakaaluliikuri juht ohustada sõiduteed ületavat jalakäijat ja robotliikuriga ühtegi eelnimetatutest.

§ 17. Tee andmise üldised kohustused

Mitterööbassõiduki juht peab andma teed:

- 1) sõiduteelt ära sõites jalakäijale, tasakaaluliikuri juhile, robotliikurile, jalgratturile ning mopeedi- ja pisimopeedijuhile, kui teeandmise kohustus ei ole liikluskorraldusvahenditega reguleeritud teisiti;
- 2) jalakäijale, jalgratturile, tasakaaluliikuri juhile, robotliikurile ning mopeedi- ja pisimopeedijuhile, kes ületab sõiduteed, millele juht pöörab, kui teeandmise kohustus ei ole liikluskorraldusvahenditega reguleeritud teisiti;

§ 20. Sõiduki peatamine ja parkimine

Asula sõiduteel tohib sõidukeid peatada või parkida ühes reas, kahe rattalisi külghaagiseta mootorrattaid, jalgrattaid, mopeede ja pisimopeede kõrvuti kahes reas, kusjuures sõiduki pikitelg peab olema rööpne sõiduteeäärega ja takistuse puudumisel ei tohi sõiduk olla kaugemal kui 0,2 meetrit sõiduteeäärest.

§ 22. Jalakäija asukoht teel

Jalgratast, tasakaaluliikurit, pisimopeedi, mopeedi või mootorratast käekõrval lükkav jalakäija peab liikuma sõidutee pärisuunalise ääre lähedal, võimaluse korral väljaspool sõiduteed.

§ 30. Turvavahendite kasutamine

Teel jalgrattaga ja pisimopeediga sõitmisel peab alla 16-aastane sõitja kandma kinnirihmatud jalgratturi-kiivrit.

§ 31. Jalgratturi, tasakaaluliikuri juhi, pisimopeedi- ja mopedijuhi kohustused

- 1) Teel jalgrattaga, tasakaaluliikuriga ja pisimopeediga sõitmisel peab alla 16-aastane juht kandma kinnirihmatud jalgratturikiivrit.
- 2) Jalgratta ja pisimopeediga võib sõita jalgrattarajal või jalgrattateel või võimalikult sõidutee parema ääre lähedal, välja arvatud käesoleva seaduse § 48 lõike 1 kohase manöövri ajal. Jalgrattaga võib sõita ka jalgratta- ja jalgteel ning teepeenral, kui see on selleks kõlblik, ohustamata jalakäijat.
- 3) Tasakaaluliikuriga võib sõita kõnniteel, jalgteel, jalgratta- ja jalgteel, jalgrattateel ja jalgrattarajal. Ülekäigurajal sõiduteed ületades ei tohi tasakaaluliikuri juht ohustada sõiduteed ületavat jalakäijat. Tasakaaluliikuri juht ei tohi kõnniteel, jalgteel ning jalgratta- ja jalgteel sõites

jalakäijat ohustada ega takistada, jalakäija vahetus läheduses tohib tasakaaluliikuriga sõita jalakäija tavakiirusega.

- 4) Mopeediga võib sõita sõiduteel, jalgrattarajal või jalgrattateel.
- 5) Jalgrattaga jalgratta- ja jalgteel sõites ei tohi ohustada jalakäijat. Ülekäigurajal sõiduteed ületades ei tohi jalgrattur ohustada sõiduteed ületavat jalakäijat. Käesoleva seaduse § 32 lõike 1 punktis 1 nimetatud jalgrattur ei tohi kõnniteel sõites jalakäijat ohustada ega takistada, jalakäija vahetus läheduses tohib jalgrattaga sõita jalakäija tavakiirusega.
- 6) Kui teel on omaette jalgrattatee ja tee reguleerimata lõikumiskoht, välja arvatud parkla, õueala, puhkekoha ja teega külgneva ala juurdesõidutee lõikumiskoht, peavad jalgrattur, tasakaaluliikuri juht, pisimopeedi- ja mopeedijuht andma teed teel liiklejale, kui teeandmise kohustus pole liikluskorraldusvahenditega seatud teisiti.
- 7) Kui teel on omaette jalgratta- ja jalgteel ja tee reguleerimata lõikumiskoht, välja arvatud parkla, õueala, puhkekoha ja teega külgneva ala juurdesõidutee lõikumiskoht, peavad jalgrattur ja tasakaaluliikuri juht andma teed teel liiklejale, kui teeandmise kohustus pole liikluskorraldusvahenditega seatud teisiti.
- 8) Jalgratturid, pisimopeedi- ja mopeedijuhid võivad mööduda seisvast või aeglaselt liikuvast sõidukist

paremalt, kui selleks on piisavalt ruumi ja selle sõiduki juht ei ole andnud märku parempöördeks.

- 9) Sõiduteega lõikumise kohale mööda jalgrattaja jalgteed lähenev jalgrattur ja tasakaaluliikuri juht ning mööda jalgrattateed lähenev jalgrattur, tasakaaluliikuri juht, pisimopeedi- ja mopeedijuht peavad vähendama kiirust. Jalgrattur, tasakaaluliikuri juht, pisimopeedi- ja mopeedijuht peavad sõidutee ületama jalakäija tavakiirusega.
- 10) Jalgrattur ja tasakaaluliikuri juht ei tohi põhjendamatult takistada robotliikurit.

§ 32. Piirangud jalgratturi, tasakaaluliikuri juhi, pisimopeedi- ja mopeedijuhi liiklemisele

Jalgrattur, tasakaaluliikuri juht, pisimopeedi- ja mopeedijuht ei tohi:

- 1) sõita kõnniteel, välja arvatud tasakaaluliikuri juht, alla 13-aastane jalgrattur ja tema kuni kaks saatjat ning väikelast rattatoolis sõidutav jalgrattur ja jalgrattur kui sõiduteel sõitmine tee seisukorra tõttu on oluliselt raskendatud;
- 2) sõita juhtraust kahe käega kinni hoidmata, välja arvatud käega hoiatusmärguandmise ajal. Jalgrattur ei tohi sõita käega juhtraust kinni hoidmata;
- 3) lasta vedada tema juhitatavat sõidukit (välja arvatud kolme- ja neljarattalist mopeedi) looma või teise sõidukiga;

- 4) vedada esemeid, mis takistavad juhtimist või tekitavad ohtu teistele liiklejatele;
- 5) vedada haagist, mis ei ole valmistatud jalgrattaga, tasakaaluliikuri, pisimopeedi või mopeediga vedamiseks;
- 6) sõidutada sõitjat, kes ei istu sõitjale ettenähtud istmel või ei kanna kinnirihmatud nõuetekohast kiivrit;
- 7) kolonnis sõitmisel tekitada ohtu teistele liiklejatele.

§ 33. Juhi üldkohustused

- Juht peab olema tähelepanelik teel ja teeservas seisva või liikuva vähekaitstud liikleja (jalakäija, jalgrattur ja muu selline) suhtes ning vältima tema ohustamist ja talle kahju tekitamist.
- Jalgrattaga teel sõitma nii, et kõik rattad toetuksid pidevalt teepinnale.
- Jalgrattur ja tasakaaluliikuri juht jalgratta- ja jalgteel ning jalgrattur, tasakaaluliikuri juht, pisimopeedi- või mopeedijuht jalgrattateel peavad andma teed trammi- või bussipeatuses seisvale ühissõidukile minevale või sellelt tulevale jalakäijale. (§ 32)

JALGRATTA ANDMED

Siiä saad märkida oma pere jalgrataste andmed.

JALGRATTA MARK, MUDEL

.....

RAAMI NUMBER

VÄRVUS

ERILISED TUNDEMÄRGID

.....

.....

JALGRATTA MARK, MUDEL

.....

.....

RAAMI NUMBER

VÄRVUS

ERILISED TUNDEMÄRGID

.....

.....

JALGRATTA ANDMED

Siia saad märkida oma pere jalgrataste andmed.

JALGRATTA MARK, MUDEL

.....

RAAMI NUMBER

VÄRVUS

ERILISED TUNDEMÄRGID

.....

.....

JALGRATTA MARK, MUDEL

.....

.....

RAAMI NUMBER

VÄRVUS

ERILISED TUNDEMÄRGID

.....

.....

KASULIKUD LINGID

www.mnt.ee

www.politsei.ee

www.liikluskasvatus.ee



OLULISED NUMBRID

Hädaabi number **112**

Helista hädaabi numbrile **112** kui:

- vajad kiiret abi päästjatelt või politseilt;
- vajad kiiret arstiabi;
- kellegi elu, tervis, vara või keskkond on ohus või on alust arvata, et midagi sellist on juhtumas;
- toimus liiklus- või muu kannatanutega õnnetus.

Maanteeinfo **1510**

Keskonnainspeksioon **1313**



MAANTEEAMET